

「教學互動網」使用手冊(教師版)

【測驗管理】->[新增試題] ※目的：增加試題至課程題庫

【進入課程內的教師辦公室後點選『測驗管理』】

功能說明：	教師可利用此功能，增加試題至課程題庫裏，日後出試卷時，即可從題庫中依題目「類型」、「章節」、「難易度」等的不同，挑選出試題來組合成多份試卷，可做隨堂測驗、單元評量、期中考、期末考.....等。	
操作重點：	一、試題的製作<<< 【單選題】為例 二、其他題型：【填充題】【配合題】【申論題】	※其他的重點說明，請點選左側連結

範例：試作一題目為「下面何者為植物的莖？」，有四個選項「馬鈴薯」、「蕃薯」、「胡蘿蔔」、「蘿蔔」。

一、試題的製作：單選題

- 1> 從「題型」的下拉選單中選擇「單選題」。
- 2> 填入題目內容「下面何者為植物的莖？」。
- 3> 若有與題目有關的附加檔案，如影音檔、圖片等，請按「上傳檔案」鍵，選取要上傳的檔案。
- 4> 預設有兩個選項，若要增加選項，請陸續按「新增」鍵，開出此試題的選項。
- 5> 填入各選項的敘述。
- 6> 若有與選項相關的檔案要上傳，請按「上傳」鍵選取檔案。
- 7> 正確答案選項勾選，以便電腦閱卷。
- 8> 填入題目詳解（可不填）。
- 9> 填入答案的參考網址。可從「瀏覽」中選擇檔案，或者自行填入網址。（可不填。若要填網址，網址前面必須加上 http://）。
- 10> 填入此試題出自的章節（老師儘可能據實填寫，以後要出單元評量的試卷時，即可以依照章節搜尋題庫，節省尋找試題的時間）。
- 11> 設定此試題的難易度（儘可能將題目分類，理由如上）。
- 12> 設定完後，請按「新增本題」鍵，將此

儲存試題	
題型	單選題 <input checked="" type="radio"/>
請填入題目敘述	下面何者為植物的莖？
正確答案	1. <input checked="" type="checkbox"/> 馬鈴薯 2. <input type="checkbox"/> 蕃薯 3. <input type="checkbox"/> 胡蘿蔔 4. <input type="checkbox"/> 蘿蔔
題目詳解	馬鈴薯是植物的莖
答案參考網址	
所屬章節	第 1 章 第 2 節 第 0 段
題目難易度	中等

試題儲存。完成後畫面如左圖。

【測驗管理】->[修刪試題] ※目的：修改與刪除試題

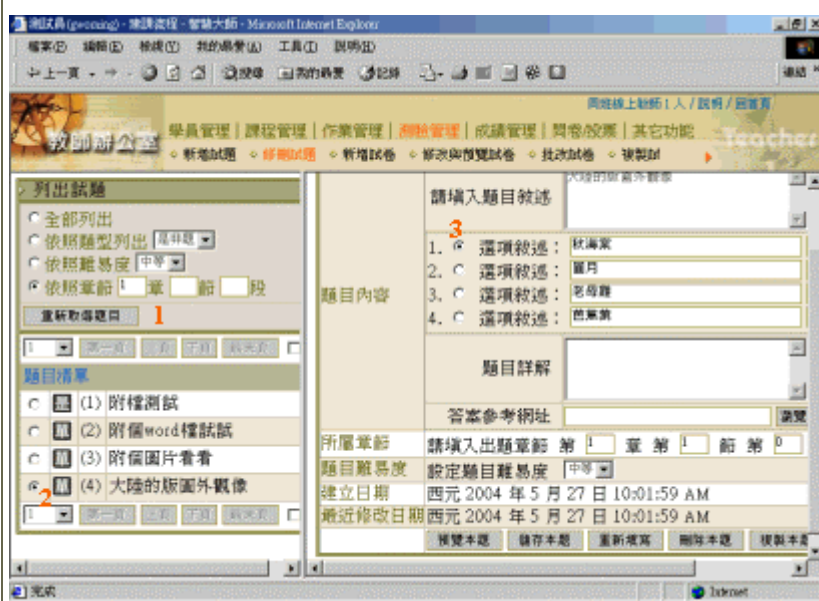
功能說明：當教師覺得題庫中的試題要作修改或刪除時，即可用此一功能來對題目作適當的修正或刪除。

操作重點：
一、修改試題
二、刪除試題

※其他的重點說明，請點選左側連結

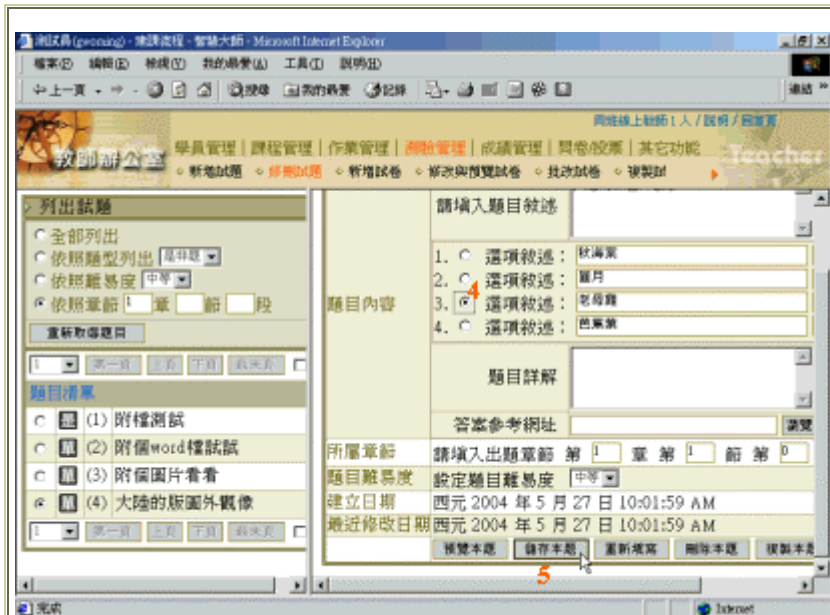
範例：修改單選題「大陸版圖的外觀像?」。

一、修改試題：



- 1> 預設為將全部試題列出，也可以依題型、章節、難易度等條件列出題目。點選各條件前的選取框，按 **重新取得題目** 鍵，即能列出符合這些條件的試題，節省教師查詢的時間。
- 2> 點選要修改的試題。
- 3> 點選試題後，在右側視窗出現此一試題的內容。原正確答案為（1、秋海棠），要修改成（3、老母雞）。操作說明如下圖 2。

圖 2



- 4> 點選新的答案（3、老母雞）。
- 5> 按 **儲存本題** 鍵，將此試題新的設定儲存。完成後畫面如下圖 3

圖 3

儲存試題相關訊息

複製題目敘述的參考檔案：

複製題目選項 1 的參考檔案：

複製題目選項 2 的參考檔案：

複製題目選項 3 的參考檔案：

複製題目選項 4 的參考檔案：

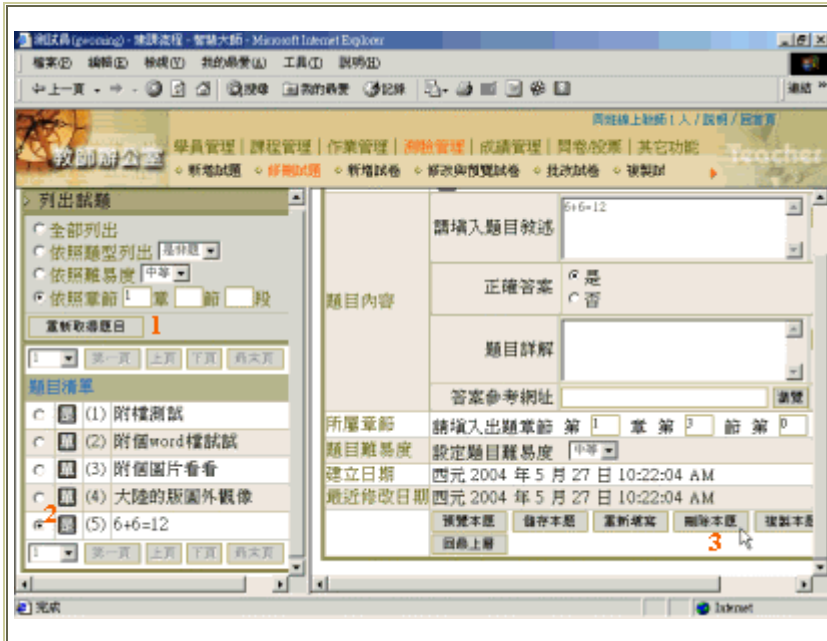
複製題目詳解的參考檔案：

更新至資料庫：**更新成功！**

關閉

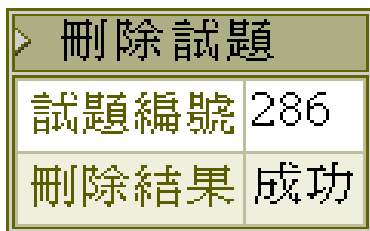
範例：刪除試題「 $6+6=12$ 」。

二、刪除試題：



- 1> 預設為將全部試題列出，也可以依題型、章節、難易度等條件列出題目。點選各條件前的選取框，按 **重新取得題目** 鍵，即能列出符合這些條件的試題，節省教師查詢的時間。(如左圖)
- 2> 點選要刪除的試題，點選試題後，在右側視窗出現此試題內容。
- 3> 按 **刪除本題** 鍵，將此試題刪除。完成後如下圖 4。

圖 4



【測驗管理】->[新增試卷] ※目的：選取試題組合成試卷

功能說明： 當教師已新增了許多試題至題庫中，即可利用此功能從題庫中選取試題組合成試卷，可用來做線上隨堂測驗、單元評量、期中考、期末考.....等。

操作重點： 一、如何製作一份試卷 <<<

範例： 試做一名稱爲「第二次平時考」的試卷。

一、如何製作一份試卷：



- 1> 填入試卷名稱（此例為**第二次平時考**）。
- 2> 選擇**試卷用途**（詳細內容請見下方**名詞解釋**）。
- 3> 試卷說明為老師考前的叮嚀或對這份試卷的解說，學員進入此份試卷之後首先看到即為此篇說明（若未設定，系統自動產生一篇）。
- 4> 設定考試次數（詳細內容請見下方**名詞解釋**）。
- 5> 設定允許學員填寫試卷的時間。
- 6> 設定學員繳交試卷後，是否立即顯示電腦閱卷的成績及是否只允許本課程正式生參與考試。
- 7> **更多設定** 內為**隨機出題**及**試題不按順序排列**的設定（詳細說明請 **按我**）。
- 8> 設定考試開始和結束的時間。
- 9> 這份試卷的配分(佔學期總成績的比例)。
- 10> 計分的方式(取最高、取平均...等選項)。
- 11> 可依照章節、難易度、題型等條件列出試題（預設為列出全部試題）。
- 12> 開始從題庫中選取要組成此試卷的題目，勾選某試題後，即會上傳至題目欄中。
- 13> 上傳至試卷中的題目；繼續如第12項勾選其他題目至題目欄中。
- 14> 選完題目後，教師可自行設定每一道題的配分。
- 15> 或由電腦平均配分(預設滿分為100分計算，若老師有其他考量，可自行在隔壁**總分**欄位中做新的設定)。
- 16> 設定好試卷後，請按**儲存此試卷** 鍵將此份試卷儲存。完成後畫面出現如**左圖**。

試卷名稱	試卷用途	考試時間	請選擇功能	順序調整
(未指定名稱)		~	預覽 列印 更改 刪除	上移/下移
第一次平時考	自我評量	2004-05-18 00:00:00 ~ 2004-06-01 00:00:00	預覽 列印 更改 刪除	上移/下移
第二次平時考	自我評量	2004-06-20 00:00:00 ~ 2004-07-15 00:00:00	預覽 列印 更改 刪除	上移/下移

【名詞解釋】

The screenshot shows the 'List Questions' (列出試題) section of the system. It includes options for listing all questions, by question type, difficulty, or chapter. The '隨勾即選功能開啓' (Auto-select function enabled) checkbox is checked and highlighted with a red circle. Below it, the question '(1) 下面何者為植物的莖?' is visible. The interface also shows a list of questions (第6題 to 第10題) with their respective scores and a '更多設定' (More Settings) section on the left.

隨勾即選功能

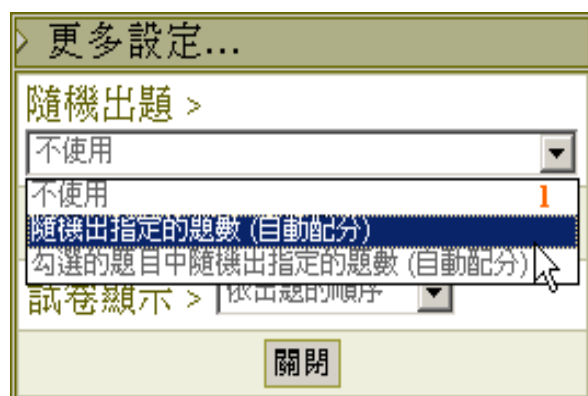
** **隨勾即選功能**預設是勾選的，其意為只要勾選題目，即會將此試題上傳至題目欄中。若取消**隨勾即選功能**，勾選題目後，需再按**選擇勾選題目**鍵，才會將勾選的題目上傳。

** **試卷用途**中的自我評量、平時考試、正式考試、線上考試、訓前線上測驗、訓後線上測驗等，名稱的不同，只是方便教師將試卷分類，**都是屬於線上的測驗**。

而**正式考試（只記成績）、訓前考試（只記成績）、訓後考試（只記成績）**：指的是教師設定的此份試卷，不會顯示在學生學習環境的**測驗/考試區**中，而是**學員必須到實體教室參加考試**；教師可將此試卷列印出來供學員實體測驗，考試完後的成績，再將其在網路課程中公佈。學員在學習環境的成績資訊中可以觀到成績。

** **考試次數**欄位中若不填寫或填 0，表示不限制學員測驗的次數；但只有設定考一次的試卷，才會在『成績管理』-->『成績編修』中列入該試卷，供教師調整成績使用。

『更多設定』操作說明



※ 不依一定順序排列

在**試卷顯示**下拉選單中選擇「不依一定的順序」，再將視窗關閉即可。

解說 同一份試卷，甲學生與乙學生進入後，試題排列的前後順序不一樣。

※ 隨機出題

1> 從**隨機出題**下拉選單中，選取**隨機出指定的題數(自動配分)**或**勾選的題目中隨機出指定的題數(自動配分)**。

2> 再從**指定題數**欄位中填入試卷中的題目數量，再將視窗關閉即可。

解說 隨機出指定的題數(自動配分)：自動從題庫所有試題中，挑選出**指定題數**欄位中填入的數目試題，組合成一份試卷。

勾選的題目中隨機出指定的題數(自動配分)：教師先從題庫中挑選出一定數目的試題至試題欄位中，系統會隨機從其中挑選出**指定題數**欄位中設定的數目試題，組合成一份試卷。

注意 由於是隨機的挑選某數目試題，所以此試卷中試題的配分，由系統自動平均配分產生。

【測驗管理】 -> [修改與預覽試卷] ※目的：查看、列印、刪除試卷

功能說明： 教師可於此觀看已完成的試卷內容，並可更改試卷的設定及內容或試卷的列印、刪除等。

操作重點：

- 一、預覽試卷內容
- 二、列印試卷內容
- 三、更改試卷內容
- 四、刪除試卷

※其他的重點說明，請點選左側連結

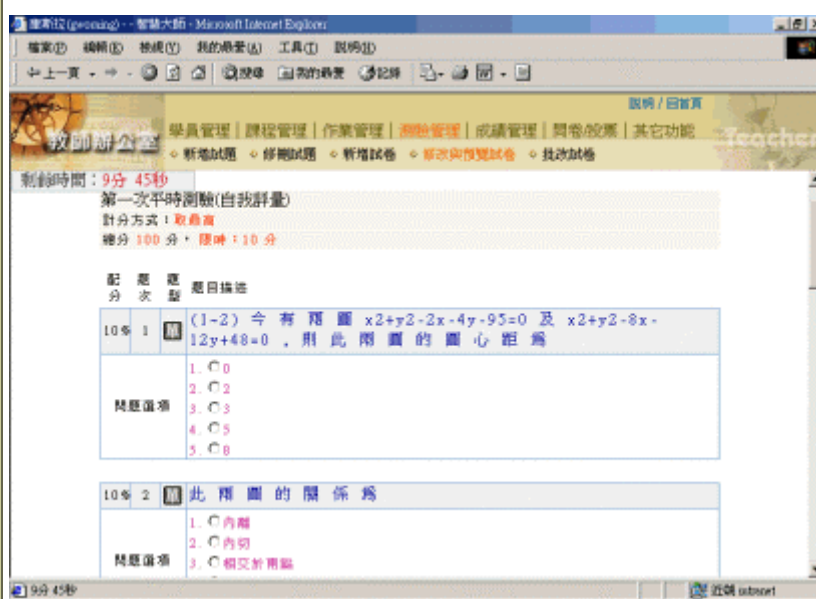
範例：觀看試卷名稱爲「第一次平時考」的內容。



一、預覽試卷內容：

1> 點選試卷名稱爲「第一次平時考」後方的「預覽」鍵，出現此試卷的內容，可進行查看，如下圖 2。

圖 2



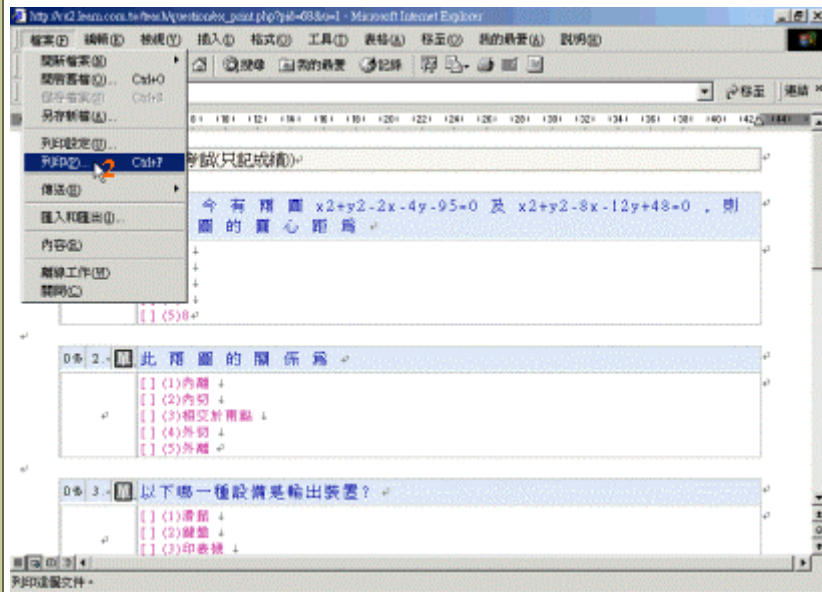
範例：列印試卷名稱爲「第二次平時考」的內容。

二、列印試卷內容：



1> 點選試卷名稱為「第二次平時考」後方的「列印」鍵，出現此試卷內容的新視窗。如下圖 3。

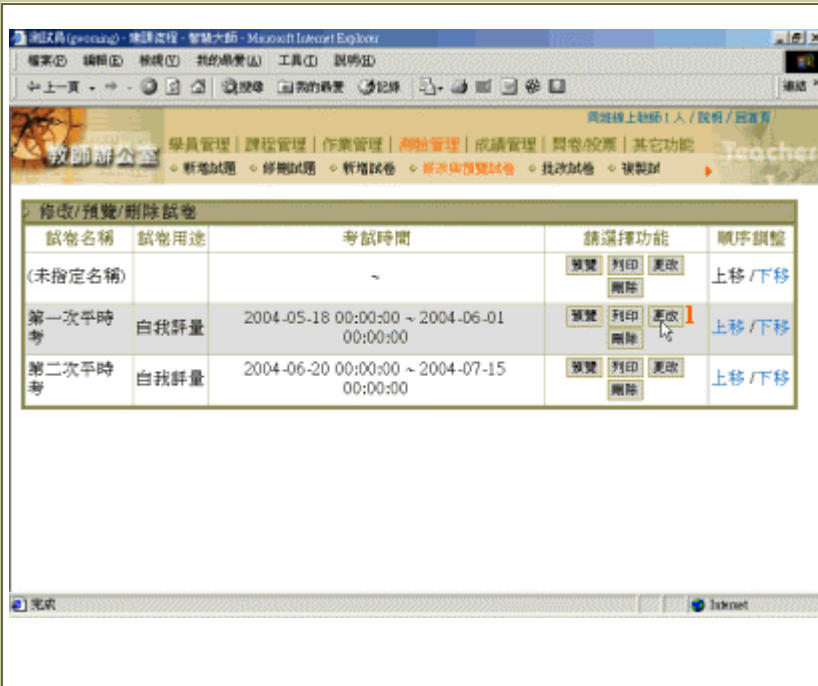
圖 3



2> 點選「檔案(F)」→「列印(P)...」，即可將此試卷列印出來。

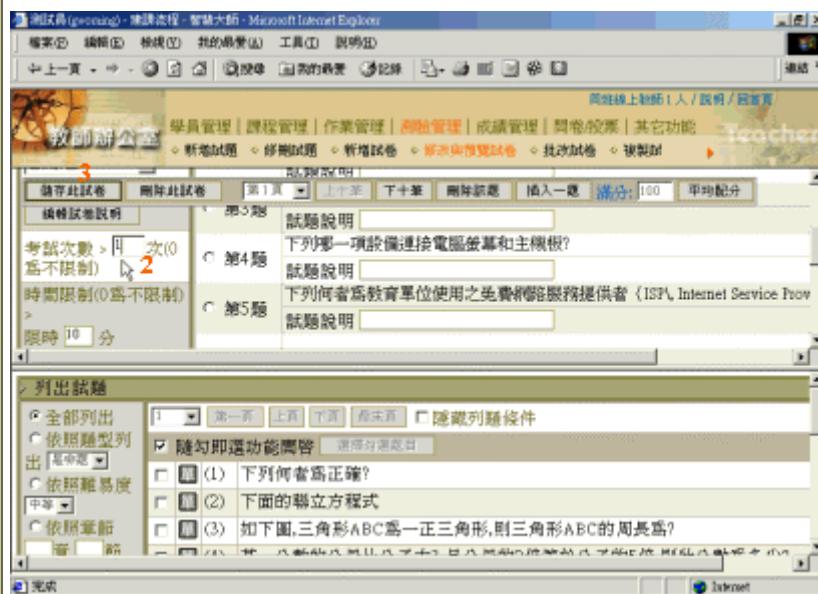
範例：試著將試卷名稱為「第一次平時考」的試卷，更改其考試次數為 1 次。

三、更改試卷內容：



- 1> 點選試卷名稱爲「第一次平時考」後方的**更改**鍵，出現此試卷的設定內容。如下圖 4。

圖 4



- 2> 在**考試次數**的欄位中填入 1。
- 3> 按 **儲存此試卷** 鍵，將修改儲存。
(其他設定的修改，亦如此操作)

範例：刪除「第二次平時考」這份試卷。

四、刪除試卷：

- 點選試卷名稱爲「第二次平時考」後方的**刪除**鍵，如下圖 5，已將此試卷刪除。



圖 5



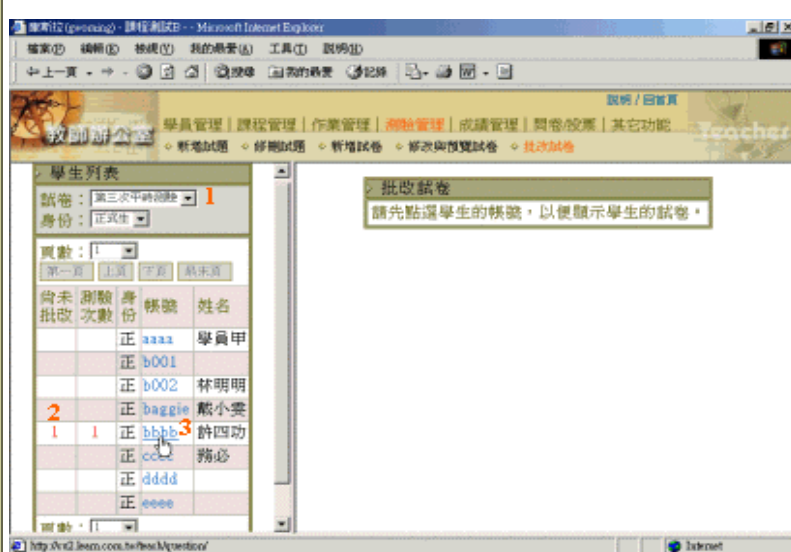
【測驗管理】->[批改試卷] ※目的：試卷批改及給分

功能說明：教師可用此功能，對學生已測驗過的試卷，作人工的閱卷給分（如填充、申論題、簡答題部分），以確定學員的測驗成績。

操作重點：一、批改學員測驗成績 <<<

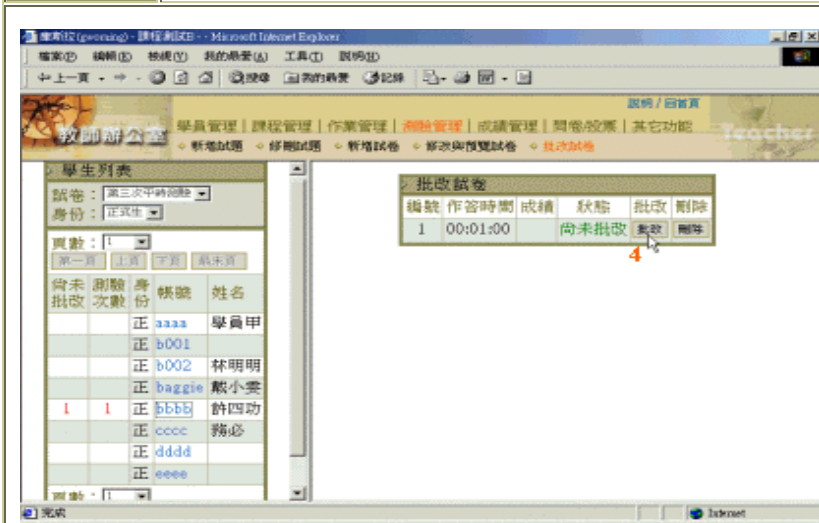
範例：批改學員 bbbb 在第三次平時測驗的成績。

一、批改學員測驗成績：



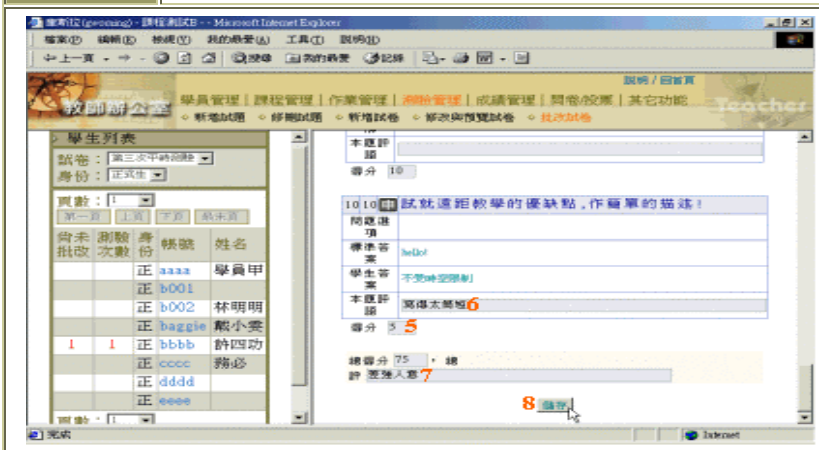
- 從**試卷**的下拉式選單中選取「第三次平時測驗」
- 在**尚未批改**欄位中若有數字表示此份學員試卷中，含有**非選擇題**的試題，如填充題、簡答題、申論題等試題，需要教師進入試卷中人工閱卷給分，才能做最後成績的底定，學員才能在**學習環境的成績資訊**中才能看到此試卷的分數。
- 點選學員帳號。出現試卷內容畫面，如下圖 2。

圖 2



4> 點選 **批改** 鍵，出現學員測驗過的試卷內容，如下圖 3。

圖 3



- 5> 填入非選擇題的給分。
- 6> 填入此試題的評語（可不填）。
- 7> 填入教師對此試卷的評語。
- 8> 批改完後，按 **儲存** 鍵，將批改後的試卷 **儲存**。

【測驗管理】->[複製試卷]

※目的：將設計完成之試卷複製到教師的其他課程中

功能說明：教師可利用此功能複製一份試卷至此教師管理的其他課程中，節省教師重複建置試卷的時間。(尤其是同一類科在不同班授課的情形最試用)。

操作重點：一、如何複製一份試卷 <<<

範例一：試作將試卷名稱爲「第一次平時考」的試卷，複製至**電腦概論**此門課中。

一、複製問卷：

複製試卷

試卷：第一次平時考 1 請選擇本課程已有的試卷。(不包含隨機出題的試卷)

課程：電腦概論 2 請選擇你要把這份試卷複製到哪一門課裡面。

3 複製試卷 取消

- 1> 選擇要複製的試卷（第一次平時考）。
- 2> 選擇放置此複製問卷的課程（以"電腦概論"為例）。
- 3> 按 **複製試卷** 鍵，複製成功畫面，如下圖 2。

※ **注意:**
試卷只能複製至教師管理的其他課程中;若要複製甲教師某課程中的試卷供乙教師的某門課使用,請乙教師先將甲教師的帳號加入為其課程的助教,則甲教師即能將課程中的試卷複製至乙教師課程中。

圖 2

開始複製試題....

試題編號：1001 ，複製成功！
 試題編號：1002 ，複製成功！
 試題編號：1003 ，複製成功！
 試題編號：1004 ，複製成功！
 試題編號：1005 ，複製成功！
 試題編號：1006 ，複製成功！
 試題編號：1007 ，複製成功！
 試題編號：1603 ，複製成功！
 試題編號：1604 ，複製成功！
 試題編號：1605 ，複製成功！

試卷編號：11306 ，試卷名稱：第一次平時考 複製成功！